

บทที่

2

ผลการปฏิบัติตาม
มาตรการป้องกัน
และแก้ไขผลกระทบ
สิ่งแวดล้อม

บทที่ 2

ผลการปฏิบัติตามมาตรการป้องกัน และแก้ไขผลกระทบสิ่งแวดล้อม

2.1. ผลการปฏิบัติตามมาตรการป้องกัน และแก้ไขผลกระทบสิ่งแวดล้อม

บริษัท เอสซีจี ซีเมนต์ จำกัด ได้ทำการสรุปผลการปฏิบัติตามมาตรการป้องกัน และแก้ไขผลกระทบสิ่งแวดล้อม ที่เสนอไว้ในรายงานการวิเคราะห์ผลกระทบสิ่งแวดล้อม และมาตรการฯ เพิ่มเติมที่คณะกรรมการผู้ชำนาญการพิจารณารายงานการเปลี่ยนแปลงรายละเอียดโครงการในรายงานการวิเคราะห์ผลกระทบสิ่งแวดล้อม โครงการผลิตไฟฟ้าจากถ่านหินในโรงงานปูนซีเมนต์ทุ่งสง ของบริษัท เอสซีจี ซีเมนต์ จำกัด ระหว่างเดือนกรกฎาคม-ธันวาคม 2566 ซึ่งครอบคลุมปัจจัยทางสิ่งแวดล้อมที่สำคัญ ดังนี้

- 1.1 เรื่องทั่วไป
- 1.2 คุณภาพอากาศ
- 1.3 คุณภาพน้ำ
- 1.4 การจัดการกากของเสีย
- 1.5 เสียง
- 1.6 อาชีวอนามัยและความปลอดภัย
- 1.7 สภาพสังคมและเศรษฐกิจ
- 1.8 มวลชนสัมพันธ์
- 1.9 ด้านทัศนียภาพ

ทั้งนี้ สามารถพิจารณารายละเอียดการปฏิบัติตามมาตรการป้องกันและแก้ไขผลกระทบสิ่งแวดล้อม โครงการผลิตไฟฟ้าจากถ่านหินในโรงงานปูนซีเมนต์ทุ่งสง ของบริษัท เอสซีจี ซีเมนต์ จำกัด ระหว่างเดือนกรกฎาคม-ธันวาคม 2566 ดังตารางที่ 2.1 ภาพที่ 2.1-2.16 และ เอกสารแนบที่ 2.1-2.14

ตารางที่ 2.1 สรุปผลการปฏิบัติตามมาตรการป้องกันและแก้ไขผลกระทบสิ่งแวดล้อม โครงการผลิตไฟฟ้าจากถ่านหินในโรงงานปูนซีเมนต์ทุ่งสง
ของบริษัท เอสซีจี ซีเมนต์ จำกัด ระหว่างเดือนกรกฎาคม-ธันวาคม 2566

มาตรการป้องกัน และแก้ไขผลกระทบสิ่งแวดล้อม	รายละเอียดผลการปฏิบัติตามมาตรการฯ	ปัญหา อุปสรรค ที่ไม่สามารถปฏิบัติตามมาตรการ และแนวทางแก้ไข	ภาพถ่าย/เอกสารประกอบผลการปฏิบัติตามมาตรการฯ
1. เรื่องทั่วไป (1) ปฏิบัติตามมาตรการป้องกันและแก้ไขผลกระทบสิ่งแวดล้อมและมาตรการติดตามตรวจสอบผลกระทบสิ่งแวดล้อมที่เสนอในรายงานการเปลี่ยนแปลงรายละเอียดโครงการในรายงานการวิเคราะห์ผลกระทบสิ่งแวดล้อมโครงการโรงงานปูนซีเมนต์ทุ่งสง ครั้งที่ 3 เพื่อปรับปรุงการใช้พลังงานโดยการติดตั้งหม้อไอน้ำและเครื่องกำเนิดไฟฟ้า ของบริษัทปูนซีเมนต์ไทย (ทุ่งสง) จำกัด สำหรับโครงการผลิตไฟฟ้าจากถ่านหินในโรงงานปูนซีเมนต์ทุ่งสง ของบริษัท เอสซีจี ซีเมนต์ จำกัด ตั้งอยู่ที่ตำบลทิวัง อำเภอทุ่งสง จังหวัดนครศรีธรรมราช	- โครงการได้ปฏิบัติตามมาตรการป้องกันและแก้ไขลดผลกระทบสิ่งแวดล้อมและมาตรการติดตามตรวจสอบคุณภาพสิ่งแวดล้อมตามที่เสนอในรายงานการวิเคราะห์ผลกระทบสิ่งแวดล้อมของโครงการผลิตไฟฟ้าจากถ่านหินในโรงงานปูนซีเมนต์ทุ่งสง ของบริษัท เอสซีจี ซีเมนต์ จำกัด อย่างครบถ้วนและเคร่งครัด	-	-
(2) บริษัทฯ ต้องว่าจ้างหน่วยงานกลาง (Third Party) เพื่อดำเนินการตรวจสอบผลการปฏิบัติตามมาตรการป้องกันและแก้ไขผลกระทบสิ่งแวดล้อมและมาตรการติดตามตรวจสอบ ผลกระทบสิ่งแวดล้อม และเสนอรายงานผลการปฏิบัติตามมาตรการป้องกันและแก้ไข ผลกระทบสิ่งแวดล้อม และมาตรการติดตามตรวจสอบผลกระทบสิ่งแวดล้อม ส่งให้กรมโรงงานอุตสาหกรรมทราบทุก 6 เดือน ทั้งนี้ การจัดทำและเสนอรายงานผลการปฏิบัติตามมาตรการให้เป็นไปตามหลักเกณฑ์ วิธีการที่กำหนดตามประกาศกระทรวงทรัพยากรธรรมชาติและสิ่งแวดล้อม เรื่องหลักเกณฑ์และวิธีการจัดทำรายงานผลการปฏิบัติตามมาตรการที่กำหนดไว้ในรายงานการประเมินผลกระทบสิ่งแวดล้อมซึ่งผู้ดำเนินการ หรือผู้ขออนุญาตจะต้องจัดทำเมื่อได้รับอนุญาตให้ดำเนินโครงการหรือกิจการแล้ว พ.ศ. 2561 และกฎหมายที่เกี่ยวข้อง	- โครงการผลิตไฟฟ้าจากถ่านหินในโรงงานปูนซีเมนต์ทุ่งสง ของบริษัท เอสซีจี ซีเมนต์ จำกัด ได้รับความเห็นชอบจากกรมโรงงานอุตสาหกรรมตามหนังสือ ที่ อก 0303/(ส.2) 2518 ลงวันที่ 23 กุมภาพันธ์ 2565 โครงการได้มอบหมายให้บริษัท เอส ซี ไอ อีโค เซอร์วิส จำกัด เป็นผู้เก็บรวบรวมข้อมูล และจัดทำรายงานผลการปฏิบัติตามมาตรการป้องกันและแก้ไขผลกระทบสิ่งแวดล้อม และมาตรการติดตามตรวจสอบคุณภาพสิ่งแวดล้อม เพื่อเสนอต่อหน่วยงานที่อนุญาต และหน่วยงานที่เกี่ยวข้อง โดยรายงานระหว่างเดือนมกราคม-มิถุนายน 2566 ดำเนินการส่งรายงาน เมื่อวันที่ 27 กรกฎาคม 2566	-	- เอกสารแนบที่ 1.1 หนังสือเห็นชอบในรายงานการวิเคราะห์ผลกระทบสิ่งแวดล้อมโครงการผลิตไฟฟ้าจากถ่านหินในโรงงานปูนซีเมนต์ทุ่งสง - เอกสารแนบที่ 1.2 หนังสือนำเสนอรายงานผลการปฏิบัติตามมาตรการฯ ระหว่างเดือนมกราคม-มิถุนายน 2566 - เอกสารแนบที่ 1.2 สำเนาหนังสือขึ้นทะเบียนห้องปฏิบัติการวิเคราะห์เอกชนและหนังสือรับรองระบบ ISO/IEC 17025 : 2017 ของบริษัท เอส ซี ไอ อีโค เซอร์วิส จำกัด

ตารางที่ 2.1 (ต่อ)

มาตรการป้องกัน และแก้ไขผลกระทบสิ่งแวดล้อม	รายละเอียดผลการปฏิบัติตามมาตรการฯ	ปัญหา อุปสรรค ที่ไม่สามารถปฏิบัติตามมาตรการ และแนวทางแก้ไข	ภาพถ่าย/เอกสารประกอบผลการปฏิบัติตามมาตรการฯ
<p>1. เรื่องทั่วไป (ต่อ)</p> <p>(3) หากเกิดเหตุการณ์ใด ๆ ก็ตามที่อาจก่อให้เกิดผลกระทบต่อคุณภาพสิ่งแวดล้อม บริษัทฯ ต้องแจ้งให้กรมโรงงานอุตสาหกรรม สำนักงานอุตสาหกรรมจังหวัดนครศรีธรรมราช สำนักงานทรัพยากรธรรมชาติและสิ่งแวดล้อมจังหวัดนครศรีธรรมราช และสำนักงานนโยบายและแผนทรัพยากรธรรมชาติและสิ่งแวดล้อมทราบโดยเร็ว เพื่อหน่วยงานดังกล่าวจะได้ให้ความร่วมมือในการแก้ไขปัญหาดังกล่าว</p>	<p>- ปัจจุบันจากการดำเนินการตามมาตรการฯ ของโครงการ ยังไม่พบปัญหาใดๆ ที่อาจก่อให้เกิดผลกระทบต่อคุณภาพสิ่งแวดล้อม ซึ่งหากเกิดปัญหาที่ส่งผลกระทบต่อคุณภาพสิ่งแวดล้อมเนื่องจากกิจกรรมของโครงการทางโครงการจะแจ้งให้สำนักงานอุตสาหกรรมจังหวัดนครศรีธรรมราช กรมโรงงานอุตสาหกรรม สำนักงานนโยบายและแผนทรัพยากรธรรมชาติและสิ่งแวดล้อมและสำนักงานคณะกรรมการกำกับกิจการพลังงานรับทราบทันที พร้อมทั้งจะให้ความร่วมมือในการแก้ไขปัญหาดังกล่าว</p>	-	-
<p>(4) ในกรณีที่ผลการติดตามตรวจสอบผลกระทบสิ่งแวดล้อมมีแนวโน้มสูงขึ้นจากค่าที่ตรวจวัดได้ในช่วงการดำเนินการปกติ หรือมีแนวโน้มเข้าใกล้ค่าควบคุมหรือค่ามาตรฐานให้โครงการตรวจสอบหาสาเหตุและเฝ้าระวัง เพื่อเตรียมความพร้อมในการแก้ไขปัญหาที่อาจเกิดขึ้น ทั้งนี้ ให้สรุปรายละเอียดดังกล่าวไว้ในรายงานผลการปฏิบัติตามมาตรการป้องกันและแก้ไขผลกระทบสิ่งแวดล้อมและมาตรการติดตามตรวจสอบผลกระทบสิ่งแวดล้อมให้ครบถ้วน</p> <p>(5) ในกรณีที่ผลการตรวจวัดมลพิษจากแหล่งกำเนิดของโครงการมีค่าเกินค่าควบคุมที่กำหนดไว้ ให้โครงการทำการตรวจสอบหาสาเหตุ ทำการแก้ไข และทำการตรวจสอบซ้ำเพื่อยืนยันประสิทธิภาพในการแก้ไข พร้อมทั้งกำหนดมาตรการเพื่อป้องกันการเกิดปัญหาในลักษณะดังกล่าวให้ครบถ้วน</p> <p>(6) เมื่อผลการติดตามตรวจสอบได้แสดงให้เห็นถึงปัญหาสิ่งแวดล้อม บริษัท เอสซีจี ซีเมนต์ จำกัด ต้องดำเนินการปรับปรุงแก้ไขปัญหานั้นโดยเร็ว และต้องปฏิบัติตามมาตรการป้องกันและแก้ไขผลกระทบสิ่งแวดล้อมและมาตรการติดตามตรวจสอบผลกระทบสิ่งแวดล้อมโดยเคร่งครัด เพื่อประโยชน์ในการพิจารณาความเหมาะสมของการกำหนดระยะเวลาติดตามตรวจสอบต่อไป</p>	<p>- ปัจจุบันจากการดำเนินการตามมาตรการติดตามตรวจสอบคุณภาพสิ่งแวดล้อมของโครงการ พบว่า จากการตรวจวัดคุณภาพสิ่งแวดล้อมของโครงการไม่ก่อให้เกิดปัญหาเกี่ยวกับสิ่งแวดล้อมโดยรอบ ทั้งนี้ หากผลการตรวจวัดมีแนวโน้มจะก่อให้เกิดปัญหาเกี่ยวกับสิ่งแวดล้อมทางโครงการจะดำเนินการติดตามตรวจสอบและหาแนวทางในการแก้ไขปัญหาต่อไป</p>	-	-

ตารางที่ 2.1 (ต่อ)

มาตรการป้องกัน และแก้ไขผลกระทบสิ่งแวดล้อม	รายละเอียดผลการปฏิบัติตามมาตรการฯ	ปัญหา อุปสรรค ที่ไม่สามารถปฏิบัติ ตามมาตรการ และแนวทางแก้ไข	ภาพถ่าย/เอกสารประกอบผล การปฏิบัติตามมาตรการฯ
<p>1. เรื่องทั่วไป (ต่อ)</p> <p>(7) หากบริษัท เอสซีจี ซีเมนต์ จำกัด มีความจำเป็นต้องเปลี่ยนแปลงรายละเอียดโครงการหรือมาตรการป้องกันและแก้ไขผลกระทบสิ่งแวดล้อม หรือมาตรการติดตามตรวจสอบผลกระทบสิ่งแวดล้อม ให้แตกต่างไปจากที่ได้เสนอไว้ในรายงานการประเมินผลกระทบสิ่งแวดล้อม ตามที่คณะกรรมการผู้ชำนาญการฯ ได้ให้ความเห็นชอบไว้แล้ว ให้เป็นหน้าที่ของหน่วยงานที่มีอำนาจหน้าที่ในการพิจารณาอนุมัติหรืออนุญาตเป็นผู้พิจารณา ดังนี้</p> <p>- หากเห็นว่าการแก้ไขเปลี่ยนแปลงรายละเอียดโครงการหรือมาตรการป้องกันและแก้ไขผลกระทบสิ่งแวดล้อม หรือมาตรการติดตามตรวจสอบผลกระทบสิ่งแวดล้อมดังกล่าว ไม่กระทบต่อสาระสำคัญของการประเมินผลกระทบสิ่งแวดล้อมในรายงานการประเมินผลกระทบสิ่งแวดล้อมและเป็นมาตรการที่เกิดผลดีต่อสิ่งแวดล้อมมากกว่า หรือเทียบเท่ามาตรการที่กำหนดไว้ในรายงานฯ ที่ผ่านการพิจารณาให้ความเห็นชอบจากคณะกรรมการผู้ชำนาญการฯ แล้ว ให้หน่วยงานที่มีอำนาจหน้าที่ในการพิจารณาอนุมัติหรืออนุญาตรับจดแจ้งการปรับปรุงแก้ไขเปลี่ยนแปลงดังกล่าวให้เป็นไปตามหลักเกณฑ์ และเงื่อนไขที่กำหนดไว้ในกฎหมายนั้น ๆ ต่อไป พร้อมกับให้จัดทำสำเนาการเปลี่ยนแปลงรายละเอียดโครงการและการปรับปรุงแก้ไขมาตรการป้องกันและแก้ไขผลกระทบสิ่งแวดล้อมหรือมาตรการติดตามตรวจสอบผลกระทบสิ่งแวดล้อมที่รับจดแจ้งไว้ ส่งให้สำนักงานนโยบายและแผนทรัพยากรธรรมชาติและสิ่งแวดล้อมเพื่อทราบ</p>	<p>- โครงการยังไม่มีงบประมาณที่จะเปลี่ยนแปลงรายละเอียดโครงการหรือมาตรการป้องกันและแก้ไขผลกระทบสิ่งแวดล้อม และมาตรการติดตามตรวจสอบคุณภาพสิ่งแวดล้อม ตามที่ได้เสนอไว้ในรายงานการวิเคราะห์ผลกระทบสิ่งแวดล้อมของโครงการ ซึ่งมาตรการฯ ดังกล่าวยังคงมีความเหมาะสม ได้รับความเห็นชอบจากกรมโรงงานอุตสาหกรรม ตามหนังสือที่ ออก 0303/(ส.2) 2518 ลงวันที่ 23 กุมภาพันธ์ 2565 ทั้งนี้หากจะมีการเปลี่ยนแปลง โครงการจะแจ้งให้สำนักงานนโยบายและแผนทรัพยากรธรรมชาติและสิ่งแวดล้อมตลอดจนหน่วยงานที่เกี่ยวข้องรับทราบ เพื่อให้ความเห็นชอบก่อนจะดำเนินการเปลี่ยนแปลงใด ๆ</p>	-	-

ตารางที่ 2.1 (ต่อ)

มาตรการป้องกัน และแก้ไขผลกระทบสิ่งแวดล้อม	รายละเอียดผลการปฏิบัติตามมาตรการฯ	ปัญหา อุปสรรค ที่ไม่สามารถปฏิบัติ ตามมาตรการ และแนวทางแก้ไข	ภาพถ่าย/เอกสารประกอบผล การปฏิบัติตามมาตรการฯ
<p>1. เรื่องทั่วไป (ต่อ)</p> <p>(7) หากบริษัท เอสซีจี ซีเมนต์ จำกัด มีความจำเป็นต้องเปลี่ยนแปลงรายละเอียดโครงการหรือมาตรการป้องกันและแก้ไขผลกระทบสิ่งแวดล้อม หรือมาตรการติดตามตรวจสอบผลกระทบสิ่งแวดล้อม ให้แตกต่างไปจากที่ได้เสนอไว้ในรายงานการประเมินผลกระทบสิ่งแวดล้อม ตามที่คณะกรรมการผู้ชำนาญการฯ ได้ให้ความเห็นชอบไว้แล้ว ให้เป็นหน้าที่ของหน่วยงานที่มีอำนาจหน้าที่ในการพิจารณาอนุมัติหรืออนุญาตเป็นผู้พิจารณา ดังนี้</p> <p>- หากหน่วยงานที่มีอำนาจในการอนุมัติหรืออนุญาตมีความเห็นว่าการปรับปรุงรายละเอียดโครงการหรือมาตรการนั้นๆ อาจกระทบต่อสาระสำคัญในรายงานการประเมินผลกระทบสิ่งแวดล้อมที่ได้รับความเห็นชอบจากคณะกรรมการผู้ชำนาญการฯ ให้หน่วยงานที่มีอำนาจหน้าที่ในการพิจารณาอนุมัติหรืออนุญาต จัดส่งรายงานการปรับปรุงแก้ไขรายละเอียดโครงการ หรือมาตรการป้องกันและแก้ไขผลกระทบสิ่งแวดล้อม หรือมาตรการติดตามตรวจสอบผลกระทบสิ่งแวดล้อมให้สำนักงานนโยบายและแผนทรัพยากรธรรมชาติและสิ่งแวดล้อม เพื่อเสนอให้คณะกรรมการผู้ชำนาญการฯ คณะที่เกี่ยวข้องพิจารณาให้ความเห็นชอบประกอบก่อนการเปลี่ยนแปลงหรือปรับปรุงมาตรการดังกล่าว และเมื่อโครงการที่มีการเปลี่ยนแปลงรายละเอียด หรือปรับปรุงแก้ไขมาตรการฯ ตามที่คณะกรรมการผู้ชำนาญการฯ ให้ความเห็นชอบแล้ว หน่วยงานที่มีอำนาจในการพิจารณาอนุมัติหรืออนุญาตต้องแจ้งผลการแก้ไขเปลี่ยนแปลงดังกล่าว ให้สำนักงานนโยบายและแผนทรัพยากรธรรมชาติและสิ่งแวดล้อมทราบด้วย</p>	<p>- โครงการยังไม่มีงบประมาณที่จะเปลี่ยนแปลงรายละเอียดโครงการหรือมาตรการป้องกันและแก้ไขผลกระทบสิ่งแวดล้อม และมาตรการติดตามตรวจสอบคุณภาพสิ่งแวดล้อม ตามที่ได้เสนอไว้ในรายงานการวิเคราะห์ผลกระทบสิ่งแวดล้อมของโครงการ ซึ่งมาตรการฯ ดังกล่าวยังคงมีความเหมาะสม ได้รับความเห็นชอบจากกรมโรงงานอุตสาหกรรม ตามหนังสือที่ ออก 0303/(ส.2) 2518 ลงวันที่ 23 กุมภาพันธ์ 2565 ทั้งนี้หากจะมีการเปลี่ยนแปลง โครงการจะแจ้งให้สำนักงานนโยบายและแผนทรัพยากรธรรมชาติและสิ่งแวดล้อมตลอดจนหน่วยงานที่เกี่ยวข้องรับทราบ เพื่อให้ความเห็นชอบก่อนจะดำเนินการเปลี่ยนแปลงใด ๆ</p>	-	-

ตารางที่ 2.1 (ต่อ)

มาตรการป้องกัน และแก้ไขผลกระทบสิ่งแวดล้อม	รายละเอียดผลการปฏิบัติตามมาตรการฯ	ปัญหา อุปสรรค ที่ไม่สามารถปฏิบัติตามมาตรการ และแนวทางแก้ไข	ภาพถ่าย/เอกสารประกอบผลการปฏิบัติตามมาตรการฯ
2. คุณภาพทางอากาศ (1) ติดตั้งระบบสายพานแบบปิด เพื่อลำเลียงฝุ่นจาก SP Boiler และ Precipitation Chamber กลับเข้าสู่กระบวนการผลิตของโรงปูน	- โครงการได้มีการติดตั้งระบบสายพานแบบปิดเพื่อลำเลียงฝุ่นจาก SP Boiler และ Precipitation Chamber กลับเข้าสู่กระบวนการผลิตของโรงปูนตามที่กำหนดไว้ในมาตรการฯ ทุกประการเรียบร้อยแล้ว	-	- ภาพที่ 2.1 สายพานแบบปิดบริเวณ SP Boiler และ Precipitation Chamber
(2) กำหนดให้มีแผนการตรวจสอบการทำงานของสายพาน และอุปกรณ์ลำเลียงให้สามารถทำงานได้อย่างเต็มประสิทธิภาพอยู่เสมอ	- โครงการได้การตรวจสอบการทำงานของสายพานและอุปกรณ์ลำเลียงฝุ่นตามที่กำหนดไว้เพื่อให้สามารถทำงานได้อย่างเต็มประสิทธิภาพอยู่เสมอ โดยมีการซ่อมบำรุงรักษาเครื่องจักรเป็นประจำทุกปี และมีการตรวจสอบเครื่องจักรจากพนักงานหน้างานเป็นประจำทุกเดือน	-	- เอกสารแนบที่ 2.1 เอกสารการตรวจสอบการทำงานของสายพาน และอุปกรณ์ลำเลียง
2. คุณภาพน้ำ • แหล่งน้ำและการกักเก็บ - รับน้ำใช้จากบริษัท ปูนซีเมนต์ไทย (ทุ่งสง) จำกัด (โรงงานปูนซีเมนต์ทุ่งสง) มาใช้ในกระบวนการผลิต โดยมีแหล่งน้ำใช้จากสถานีสูบน้ำมีความสามารถในการสูบน้ำจากคลองก้างปลาประมาณ 3,600 ลบ.ม./วัน แหล่งน้ำสำรอง (บ่อน้ำของโรงปูน) คือ บ่อเหมืองเซลเก่า ขนาด 2.1 ล้านลูกบาศก์เมตร และบ่อกักน้ำขนาด 200,000 ลูกบาศก์เมตร อยู่ในโรงงานปูนซีเมนต์	- ปัจจุบันโครงการรับน้ำใช้จากบริษัท ปูนซีเมนต์ไทย (ทุ่งสง) จำกัด (โรงงานปูนซีเมนต์ทุ่งสง) มาใช้ในกระบวนการผลิต โดยมีแหล่งน้ำใช้จากการสูบน้ำจากคลองก้างปลามาใช้ในกระบวนการผลิต เฉลี่ย 2,731 ลูกบาศก์เมตร/วัน (ข้อมูลเดือนกรกฎาคม-ธันวาคม 2566)	-	- เอกสารแนบที่ 2.2 บันทึกปริมาณการใช้น้ำภายในพื้นที่โครงการ - ภาพที่ 2.2 สถานีสูบน้ำจากคลองก้างปลา - ภาพที่ 2.3 บ่อเหมืองเซลเก่าเพื่อเป็นแหล่งน้ำสำรองของโครงการฯ - ภาพที่ 2.4 สระน้ำขนาด 200,000 ลูกบาศก์เมตร และมาตรวัดระดับน้ำ
• ปริมาณการใช้น้ำ - โครงการผลิตไฟฟ้าในโรงงานปูน ฯ มีปริมาณการใช้น้ำ 7,222.84 ลบ.ม./วัน ภายหลังมีโครงการติดตั้งหม้อไอน้ำเพิ่ม จะใช้น้ำเพิ่มขึ้นประมาณ 1,673.3 ลบ.ม./วัน รวมมีปริมาณการใช้น้ำ 8,896.14 ลบ.ม./วัน	- ปัจจุบันทางโครงการ WHG มีปริมาณการใช้น้ำประมาณ 2,731 ลูกบาศก์เมตร/วัน (ข้อมูลเดือนกรกฎาคม-ธันวาคม 2566)	-	- เอกสารแนบที่ 2.2 บันทึกปริมาณการใช้น้ำภายในพื้นที่โครงการ

บริษัท เอส ซี ไอ อีโค เซอร์วิส จำกัด

ห้องปฏิบัติการวิเคราะห์เอกชนเลขที่ ว-169 จากกรมโรงงานอุตสาหกรรม

ได้รับรองมาตรฐาน ISO/IEC 17025 : 2017 จากสำนักงานมาตรฐานผลิตภัณฑ์อุตสาหกรรม

ตารางที่ 2.1 (ต่อ)

มาตรการป้องกัน และแก้ไขผลกระทบสิ่งแวดล้อม	รายละเอียดผลการปฏิบัติตามมาตรการฯ	ปัญหา อุปสรรค ที่ไม่สามารถปฏิบัติตามมาตรการ และแนวทางแก้ไข	ภาพถ่าย/เอกสารประกอบผลการปฏิบัติตามมาตรการฯ
<p>4. การจัดการกากของเสีย</p> <p>(1) โครงการต้องปฏิบัติตามประกาศกระทรวงอุตสาหกรรม เรื่อง การจัดการสิ่งปฏิกูลหรือวัสดุที่ไม่ใช้แล้ว พ.ศ. 2548 ทั้งนี้การจัดการสิ่งปฏิกูลหรือวัสดุที่ไม่ใช้แล้วภายในบริเวณโรงงาน ต้องได้รับความเห็นชอบจากกรมโรงงานอุตสาหกรรมโรงงานอุตสาหกรรม</p> <p>(2) ตัวกรอง (Membrane Filters) และกากของเสียจากการปรับปรุงคุณภาพน้ำของโครงการ ประมาณ 135 ตัน/ปี รวบรวมใส่ภาชนะบรรจุเก็บมิดชิดและนำไปกำจัดในหม้อเผาปูนซีเมนต์</p> <p>(3) น้ำมันที่เสื่อมสภาพหรือน้ำมันหล่อลื่นที่ไม่ใช้แล้วจากงานซ่อมเครื่องจักรที่เสื่อมสภาพ/การล้างเครื่องจักรอุปกรณ์ประมาณ 4 ตัน/ปี รวบรวมเก็บไว้ในถังเก็บน้ำมันที่ไม่ใช้แล้วที่โรงเตรียมเชื้อเพลิงทดแทนและนำไปเผาในเตาเผาปูนซีเมนต์ต่อไป</p>	<p>- กากของเสียที่เกิดขึ้นของบริษัท เอสซีจี ซีเมนต์ จำกัด จะถูกรวบรวมเก็บไว้ในแต่ละพื้นที่แหล่งกำเนิด ก่อนส่งให้กับทางโรงงานปูนซีเมนต์ทุ่งสง ของบริษัท ปูนซีเมนต์ไทย (ทุ่งสง) จำกัด ซึ่งได้รับใบอนุญาตประกอบกิจการโรงงานลำดับ 101 โรงงานปรับปรุงคุณภาพของเสียรวม (Central Waste Treatment Plant) ทำหน้าที่เป็นหน่วยงานในการบริหารจัดการกากของเสียของกลุ่มโรงงานทุ่งสง เพื่อจัดเก็บและคัดแยกกากของเสียกลับไปรีไซเคิลหรือนำไปใช้เชื้อเพลิงในการเผาไหม้ในเตาเผาซีเมนต์ หรือรวบรวมส่งกำจัดโดยหน่วยงานภายนอกที่ได้รับอนุญาตจากกรมโรงงานอุตสาหกรรมต่อไป</p> <p>- ตัวกรอง (Membrane Filters) ซึ่งในระหว่างเดือนกรกฎาคม-ธันวาคม 2566 พบว่าไม่มีปริมาณกากของเสียที่เกิดจากการปรับปรุงคุณภาพน้ำของโครงการ (ตัวกรอง Membrane Filter) ทั้งนี้ หากมีปริมาณกากของเสียเกิดขึ้น โครงการจะรวบรวมใส่ภาชนะบรรจุเก็บมิดชิดและนำไปกำจัดในหม้อเผาปูนซีเมนต์</p> <p>- น้ำมันที่เสื่อมสภาพหรือน้ำมันหล่อลื่นที่ไม่ใช้แล้วจากงานซ่อมเครื่องจักรที่เสื่อมสภาพ/การล้างเครื่องจักรอุปกรณ์ ประมาณ 3.55 ตัน/ปี</p>	-	<p>- เอกสารแนบที่ 2.3 หนังสือขออนุญาตการนำสิ่งปฏิกูลและวัสดุที่ไม่ใช้แล้วออกนอกโรงงาน (สก.2)</p> <p>- เอกสารแนบที่ 2.4 เอกสารเห็นชอบจากกรมโรงงานอุตสาหกรรม เรื่อง การจัดการสิ่งปฏิกูลหรือวัสดุที่ไม่ใช้แล้ว</p> <p>- ภาพที่ 2.5 ถังเก็บน้ำมันที่เสื่อมสภาพหรือน้ำมันหล่อลื่นที่ใช้แล้วจากงานซ่อมบำรุงเครื่องจักรที่เสื่อมสภาพ</p>

ตารางที่ 2.1 (ต่อ)

มาตรการป้องกัน และแก้ไขผลกระทบสิ่งแวดล้อม	รายละเอียดผลการปฏิบัติตามมาตรการฯ	ปัญหา อุปสรรค ที่ไม่สามารถปฏิบัติ ตามมาตรการ และแนวทางแก้ไข	ภาพถ่าย/เอกสารประกอบผล การปฏิบัติตามมาตรการฯ
5. เสียง (1) การป้องกันที่แหล่งกำเนิด (Source) <ul style="list-style-type: none"> กำหนดให้อุปกรณ์ที่ก่อให้เกิดระดับเสียงดังที่ออกแบบให้มีระดับเสียงดังไม่เกิน 85 เดซิเบล(เอ) ที่ระยะ 1 เมตร ซึ่งขั้นตอนของการออกแบบได้กำหนดมาตรการในการป้องกันผลกระทบจากระดับเสียงดังตั้งแต่ต้นทาง โดยทำการติดตั้งวัสดุเพื่อปิดกั้นและลดระดับเสียงในตำแหน่งที่ก่อให้เกิดเสียงดัง เช่น กำหนดให้จัดทำ Casing หุ้มชุด Hammering Equipment (ในหม้อไอน้ำ) เป็นต้น 	<ul style="list-style-type: none"> โครงการได้มีการป้องกันบริเวณที่เป็นแหล่งกำเนิดของเสียงดัง ได้แก่ การออกแบบเพื่อลดผลกระทบจากเสียงดังตั้งแต่ต้นทางโดยการจัดทำ Casing หุ้มชุด Hammering Equipment มีการจัดทำแผน PM เครื่องจักรที่ก่อให้เกิดเสียงดังเพื่อเพิ่มประสิทธิภาพการทำงานและไม่เป็นแหล่งกำเนิดเสียงดัง และมีการกำหนดให้เป็นเขตพื้นที่ที่ต้องสวมใส่อุปกรณ์ลดเสียงด้วย 	-	<ul style="list-style-type: none"> - ภาพที่ 2.6 Casing หุ้มชุด Hammering Equipment - ภาพที่ 2.7 ป้ายเตือนบริเวณที่มีความเสี่ยง และกำหนดให้พนักงานสวมใส่อุปกรณ์ป้องกันอันตรายส่วนบุคคล
<ul style="list-style-type: none"> กำหนดแผนตรวจสอบบำรุงรักษาเชิงป้องกัน (Preventive Maintenance Program) สำหรับเครื่องจักรและอุปกรณ์การผลิตต่าง ๆ ให้สามารถทำงานได้อย่างเต็มประสิทธิภาพและไม่เป็นแหล่งกำเนิดเสียงดัง โดยต้องมีการระบุช่วงเวลาและกิจกรรมที่ดำเนินงานอย่างชัดเจน 	<ul style="list-style-type: none"> - โครงการได้กำหนดแผนการตรวจสอบบำรุงรักษาเชิงป้องกัน (Preventive Maintenance Program) เป็นประจำทุกปี และการตรวจสอบประจำวันสำหรับเครื่องจักรและอุปกรณ์การผลิตต่างๆ ให้สามารถทำงานได้อย่างเต็มประสิทธิภาพ 		<ul style="list-style-type: none"> - เอกสารแนบที่ 2.5 แผนการตรวจซ่อมบำรุงเครื่องจักรหลัก (PM) 2023
<ul style="list-style-type: none"> โครงการทำการตรวจวัดระดับเสียง เพื่อจัดทำระดับเสียงเทียบเท่า (Noise Contour) เมื่อเปิดดำเนินการเต็มกำลังการผลิต เพื่อให้สามารถกำหนดขอบเขตพื้นที่ที่ต้องมีการสวมใส่อุปกรณ์ลดเสียงและนำไปสู่การจัดด้านอื่น ๆ เพื่อลดมลพิษทางเสียงในพื้นที่โครงการ และทบทวนแนวเส้นเสียงทุก ๆ 3 ปี 	<ul style="list-style-type: none"> - โครงการดำเนินการจัดทำเส้นระดับเสียงเทียบเท่า(Noise Contour) ในปี 2565 โดยดำเนินการ ระหว่างวันที่ 19 สิงหาคม, 27-29 กันยายน และ 7 ธันวาคม 2565 โดยจะทำการทบทวนแนวเส้นเสียงทุก 3 ปี เพื่อดำเนินการบริหารจัดการหาเขตพื้นที่ที่มีเสียงดังมากกว่า 85 เดซิเบล (เอ) และกำหนดพื้นที่ดังกล่าวให้เป็นพื้นที่ที่ต้องสวมใส่อุปกรณ์ลดเสียงและนำไปสู่การจัดการด้านอื่นๆ เพื่อลดมลพิษทางเสียงในพื้นที่โครงการ นอกจากนี้ ทางโครงการสนับสนุนและส่งเสริมให้มีการเฝ้าระวังเสียงดังในพื้นที่ทำงาน ทั้งนี้ โครงการได้ติดตั้งป้ายเตือนให้สวมใส่ Ear Plugs, Ear Muff ในปฏิบัติงานในพื้นที่ดังกล่าว และมีการตรวจสอบสมรรถภาพการได้ยินเป็นประจำทุกปี ทั้งนี้ โครงการได้จัดอบรมหลักสูตร โครงการอนุรักษ์การได้ยิน สำหรับผู้ปฏิบัติงาน เมื่อวันที่ 30 พฤศจิกายน 2565 		<ul style="list-style-type: none"> - เอกสารแนบที่ 2.6 Noise Contour Map และเอกสารอบรมโครงการอนุรักษ์การได้ยิน - ภาพที่ 2.7 ป้ายเตือนบริเวณที่มีความเสี่ยง และกำหนดให้พนักงานสวมใส่อุปกรณ์ป้องกันอันตรายส่วนบุคคล

ตารางที่ 2.1 (ต่อ)

มาตรการป้องกัน และแก้ไขผลกระทบสิ่งแวดล้อม	รายละเอียดผลการปฏิบัติตามมาตรการฯ	ปัญหา อุปสรรค ที่ไม่สามารถปฏิบัติ ตามมาตรการ และแนวทางแก้ไข	ภาพถ่าย/เอกสารประกอบผล การปฏิบัติตามมาตรการฯ
5. เสียง (ต่อ) (2) การป้องกันที่ผู้ได้รับผลกระทบ (Receptor) <ul style="list-style-type: none"> บริเวณที่มีระดับเสียงดังเกิน 85 เดซิเบล (เอ) จะต้องติดป้ายหรือสัญลักษณ์ที่ชัดเจนเพื่อให้พนักงานสวมใส่อุปกรณ์ลดเสียงในขณะที่เข้าไปปฏิบัติงานในบริเวณดังกล่าว 	<ul style="list-style-type: none"> บริเวณที่มีเสียงดังโครงการได้กำหนดเขตและติดป้ายเตือนอย่างชัดเจน และกำหนดให้พนักงานต้องสวมใส่อุปกรณ์ลดเสียงในขณะที่เข้าไปปฏิบัติงานในบริเวณดังกล่าวทุกครั้ง 	-	<ul style="list-style-type: none"> ภาพที่ 2.7 ป้ายเตือนบริเวณที่มีความเสี่ยง และกำหนดให้พนักงานสวมใส่อุปกรณ์ป้องกันอันตรายส่วนบุคคล
<ul style="list-style-type: none"> พนักงานที่จะต้องปฏิบัติงานในบริเวณที่มีเสียงดังต้องสวมใส่อุปกรณ์ป้องกันอันตรายส่วนบุคคล เช่น ที่อุดหู (Ear Plug) ที่ครอบหู (Ear Muff) ตลอดเวลาที่ปฏิบัติงาน 	<ul style="list-style-type: none"> โครงการได้กำหนดให้พนักงานทุกคนที่เข้าปฏิบัติงานต้องสวมใส่อุปกรณ์ป้องกันอันตรายส่วนบุคคลตามกฎระเบียบด้านความปลอดภัยของโครงการอย่างเคร่งครัด ซึ่งโดยปกติแล้วพนักงานโครงการจะปฏิบัติงานอยู่ในห้องควบคุมและหากจะออกไปปฏิบัติงานภายนอกห้องควบคุมจะต้องสวมใส่อุปกรณ์ป้องกันอันตรายส่วนบุคคล (Ear Plug หรือ Ear Muff) ทุกครั้ง 	-	<ul style="list-style-type: none"> ภาพที่ 2.8 การสวมใส่อุปกรณ์ป้องกันอันตรายส่วนบุคคลขณะปฏิบัติงาน ภาพที่ 2.9 ตัวอย่างอุปกรณ์ป้องกันอันตรายส่วนบุคคลสำรอง
<ul style="list-style-type: none"> พนักงาน หัวหน้ากะ และเจ้าหน้าที่ความปลอดภัยวิชาชีพ โครงการมีระบบการตรวจสอบและดูแลให้พนักงานสวมใส่อุปกรณ์ป้องกันอันตรายส่วนบุคคลขณะปฏิบัติงาน โดยกำหนดให้หัวหน้าเป็นผู้รับผิดชอบ 	<ul style="list-style-type: none"> โครงการได้มีระบบ Safety Inspection ในการตรวจสอบความปลอดภัยในการทำงาน โดยมีพนักงานและหัวหน้างานคอยตรวจสอบและกวดขันให้พนักงานทุกคนสวมใส่อุปกรณ์ป้องกันอันตรายส่วนบุคคล และได้มีการอบรมเกี่ยวกับการใช้อุปกรณ์ป้องกันอันตรายส่วนบุคคลอยู่เสมอ นอกจากนี้ ทางโครงการได้จัดให้มีการอบรมผู้อนุญาต ผู้ควบคุมงาน ผู้ช่วยเหลือ และผู้ปฏิบัติงานในที่อับอากาศ อบรมนั่งร้าน อบรมดับเพลิงขั้นต้น เป็นต้น รวมทั้งได้กำหนดให้พนักงานปฏิบัติตามข้อกำหนด กฎพิทักษ์ชีวิตของโครงการอย่างเคร่งครัด 	-	<ul style="list-style-type: none"> เอกสารแนบที่ 2.7 เอกสารการอบรมหลักสูตรความปลอดภัยในการทำงาน เอกสารแนบที่ 2.8 การตรวจสอบพนักงานสวมใส่อุปกรณ์ป้องกันอันตรายส่วนบุคคลขณะปฏิบัติงาน ภาพที่ 2.10 กฎพิทักษ์ชีวิตปูนทุ่งสง ภาพที่ 2.11 กิจกรรมการอบรมให้ความรู้เกี่ยวกับความปลอดภัยในการทำงานด้านต่าง ๆ

ตารางที่ 2.1 (ต่อ)

มาตรการป้องกัน และแก้ไขผลกระทบสิ่งแวดล้อม	รายละเอียดผลการปฏิบัติตามมาตรการฯ	ปัญหา อุปสรรค ที่ไม่สามารถปฏิบัติตามมาตรการ และแนวทางแก้ไข	ภาพถ่าย/เอกสารประกอบผลการปฏิบัติตามมาตรการฯ
5. เสียง (ต่อ) (2) การป้องกันที่ผู้ได้รับผลกระทบ (Receptor) จัดเตรียมอุปกรณ์ป้องกันสำหรับพนักงานที่ต้องทำงานในพื้นที่ที่มีเสียงดังเกินกว่า 85 เดซิเบล (เอ) รวมทั้งจัดเตรียมอุปกรณ์สำรองอย่างเพียงพอ	- โครงการได้จัดหาอุปกรณ์ป้องกันอันตรายส่วนบุคคลให้กับพนักงานอย่างเพียงพอและเหมาะสมกับลักษณะงานและสามารถเบิกได้ตลอดเวลาที่หน่วยงานพัสดุของโครงการ	-	- ภาพที่ 2.9 ตัวอย่างอุปกรณ์ป้องกันอันตรายส่วนบุคคลสำรอง
6. อาชีวอนามัยและความปลอดภัย (1) ดำเนินการตามข้อกำหนดด้านอาชีวอนามัยและความปลอดภัยตามประกาศกระทรวงอุตสาหกรรม เรื่อง มาตรการคุ้มครองความปลอดภัยในการประกอบกิจการโรงงานเกี่ยวกับสภาวะแวดล้อมในการทำงาน พ.ศ.2546 และกฎกระทรวงแรงงานเรื่อง กำหนดมาตรฐานในการบริหารและการจัดการด้านความปลอดภัย อาชีวอนามัย และสภาพแวดล้อมในการทำงานเกี่ยวกับความร้อน แสงสว่างและเสียง พ.ศ. 2549 หรือกฎหมายที่ประกาศล่าสุดและมีความเข้มงวดที่สุด	- โครงการได้ดำเนินการตามข้อกำหนดด้านอาชีวอนามัยและความปลอดภัย ตามประกาศกระทรวงอุตสาหกรรมและกฎกระทรวงแรงงานเกี่ยวกับมาตรการด้านอาชีวอนามัยและความปลอดภัยอย่างเคร่งครัด อีกทั้งได้ระบบ มอก.18001-2554 มาใช้ดำเนินงานด้านอาชีวอนามัยและความปลอดภัยด้วย	-	-
(2) จัดให้มีการอบรมเกี่ยวกับทางด้านอาชีวอนามัยและความปลอดภัยอย่างเหมาะสมและเพียงพอโดยมีเนื้อหาที่เกี่ยวข้องกับลักษณะงาน อาทิ <ul style="list-style-type: none"> • กฎระเบียบ/มาตรการความปลอดภัยการทำงานเกี่ยวกับหม้อไอน้ำ • กฎระเบียบเกี่ยวกับการทำงานในบริเวณที่มีโอกาสเกิดอันตราย • การตรวจสอบความปลอดภัยในสถานที่ทำงาน • การป้องกันอันตรายจากความร้อนและไฟฟ้า • การใช้อุปกรณ์ป้องกันอันตรายส่วนบุคคล • การฝึกซ้อมและใช้อุปกรณ์ผจญเพลิง 	- โครงการจัดการอบรมเกี่ยวกับอาชีวอนามัยและความปลอดภัยอย่างเหมาะสมและเพียงพอ เช่น การฝึกซ้อมดับเพลิง การอบรมความปลอดภัยในการทำงาน อบรมการติดตั้งนั่งร้านและทำงานบนที่สูง การอบรมปฐมพยาบาลเบื้องต้น การขับขี้อย่างปลอดภัย เป็นต้น โดยระหว่างเดือนกรกฎาคม-ธันวาคม 2566 ได้จัดอบรมผู้อนุญาตผู้ควบคุมงาน ผู้ช่วยเหลือ และผู้ปฏิบัติงานในที่อับอากาศ อบรมนั่งร้าน อบรมดับเพลิงขั้นต้น เป็นต้น รวมทั้งได้กำหนดให้พนักงานปฏิบัติตามข้อกำหนด กฎพิทักษ์ชีวิตของโครงการอย่างเคร่งครัด รวมทั้งตรวจสอบการสวมใส่อุปกรณ์ป้องกันอันตรายส่วนบุคคลอย่างต่อเนื่อง และโครงการมีการซ้อมเหตุฉุกเฉินเกิดอัคคีภัย ระดับ 3 เมื่อวันที่ 27 ธันวาคม 2566	-	- เอกสารแนบที่ 2.7 เอกสารการอบรมหลักสูตรความปลอดภัยในการทำงาน - เอกสารแนบที่ 2.8 การตรวจสอบพนักงานสวมใส่อุปกรณ์ป้องกันอันตรายส่วนบุคคลขณะปฏิบัติงาน - เอกสารแนบที่ 2.9 การอบรม/การซ้อมดับเพลิงประจำปี 2566 - ภาพที่ 2.12 การฝึกซ้อมดับเพลิง

ตารางที่ 2.1 (ต่อ)

มาตรการป้องกัน และแก้ไขผลกระทบสิ่งแวดล้อม	รายละเอียดผลการปฏิบัติตามมาตรการฯ	ปัญหา อุปสรรค ที่ไม่สามารถปฏิบัติตามมาตรการ และแนวทางแก้ไข	ภาพถ่าย/เอกสารประกอบผลการปฏิบัติตามมาตรการฯ
6. อาชีวอนามัยและความปลอดภัย (ต่อ) (3) ติดตั้งระบบดับเพลิงและสัญญาณเตือนภัยเพื่อเตรียมความพร้อมในกรณีเกิดเหตุฉุกเฉิน	- โครงการได้ติดตั้งระบบดับเพลิงและสัญญาณเตือนภัยตั้งแต่ในระยีก่อสร้างโครงการแล้ว โดยมีการตรวจสอบระบบดับเพลิงและสัญญาณเตือนภัยเป็นประจำทุกเดือน เพื่อเตรียมความพร้อมและสามารถใช้งานได้ทันทีหากเกิดเหตุฉุกเฉิน	-	- เอกสารแนบที่ 2.10 สถานะความพร้อมใช้งานถังดับเพลิง - ภาพที่ 2.13 อุปกรณ์ป้องกันและระงับอัคคีภัย ประจำบริเวณต่าง ๆ ภายในบริเวณ
(4) จัดให้มีป้ายเตือนในบริเวณที่อาจก่อให้เกิดอันตรายต่อพนักงานได้	- โครงการได้จัดให้มีป้ายเตือนในบริเวณที่อาจก่อให้เกิดอันตรายต่อพนักงานในขณะที่ปฏิบัติงานและกำหนดให้พนักงานที่ปฏิบัติงานในบริเวณที่อาจก่อให้เกิดอันตรายสวมใส่อุปกรณ์ป้องกันอันตรายส่วนบุคคลทุกครั้ง	-	- ภาพที่ 2.7 ป้ายเตือนบริเวณที่มีความเสี่ยง และกำหนดให้พนักงานสวมใส่อุปกรณ์ป้องกันอันตรายส่วนบุคคล
(5) จัดให้มีแผนควบคุมภาวะฉุกเฉิน พร้อมทั้งระงับอัคคีภัย และแผนอพยพหนีไฟ	- โครงการได้จัดเป็นแผน PM และวิธีปฏิบัติงานที่เป็นมาตรฐาน เพื่อใช้เป็นแนวทางในการควบคุมภาวะฉุกเฉิน พร้อมทั้งระงับอัคคีภัยและแผนอพยพหนีไฟ	-	-เอกสารแนบที่ 2.11 PM การตรวจสอบอุปกรณ์ป้องกันและควบคุมเหตุฉุกเฉิน

ตารางที่ 2.1 (ต่อ)

มาตรการป้องกัน และแก้ไขผลกระทบสิ่งแวดล้อม	รายละเอียดผลการปฏิบัติตามมาตรการฯ	ปัญหา อุปสรรค ที่ไม่สามารถปฏิบัติตามมาตรการ และแนวทางแก้ไข	ภาพถ่าย/เอกสารประกอบผลการปฏิบัติตามมาตรการฯ
7. สภาพสังคม-เศรษฐกิจ (1) จ้างแรงงานในท้องถิ่นที่มีความรู้ความสามารถเหมาะสมกับตำแหน่งงานให้มากที่สุด	- โครงการจะพิจารณาว่าจ้างแรงงานในท้องถิ่นทั้งพนักงานและพนักงานผู้รับเหมาเป็นอันดับแรก ซึ่งในปัจจุบันมีพนักงานที่อาศัยอยู่ในจังหวัดนครศรีธรรมราช โดยเฉลี่ยคิดเป็นร้อยละ 77.78 ของพนักงานโครงการทั้งหมด ส่วนพนักงานผู้รับเหมาเป็นคนในท้องถิ่นทั้งสิ้น	-	- เอกสารแนบที่ 2.12 สัดส่วนการว่าจ้างแรงงานท้องถิ่น
(2) จัดตั้งคณะกรรมการติดตามตรวจสอบผลกระทบสิ่งแวดล้อม (EIA Monitoring Committee) โดยดำเนินการร่วมกับโรงงานปูนซีเมนต์ทุ่งสงของบริษัท ปูนซีเมนต์ไทย (ทุ่งสง) จำกัด ซึ่งคณะกรรมการดังกล่าวมีระยะเวลาในการดำรงตำแหน่งติดกันไม่เกิน 2 วาระ (คราวละ 4 ปี)	- โครงการได้จัดตั้งคณะกรรมการติดตามตรวจสอบผลกระทบสิ่งแวดล้อม พัฒนาสังคมและชุมชน โดยร่วมกับบริษัทปูนซีเมนต์ไทย (ทุ่งสง) จำกัด ดังคำสั่งอำเภอทุ่งสงที่ 157/2565 ลงวันที่ 31 พฤษภาคม 2565 ประกอบด้วย ตัวแทนจาก 3 ฝ่าย ได้แก่ กรรมการผู้แทนภาคประชาชน กรรมการผู้แทนภาคราชการ/นักวิชาการท้องถิ่น และผู้แทนจากโรงงานปูนซีเมนต์ทุ่งสง ทั้งนี้ ทางโครงการได้จัดประชุมเพื่อติดตามตรวจสอบการดำเนินงานด้านสิ่งแวดล้อม ผลกระทบสิ่งแวดล้อม และพัฒนาชุมชนโดยรอบ เพื่อให้การดำเนินงานเป็นไปอย่างมีประสิทธิภาพสอดคล้องกับแนวปฏิบัติเพื่อการพัฒนาอย่างยั่งยืนล่าสุดเมื่อวันที่ 21 มิถุนายน 2565 ณ ห้องประชุม ทุ่งสง	-	- เอกสารแนบที่ 2.13 เอกสารการแต่งตั้งคณะกรรมการติดตามตรวจสอบผลกระทบสิ่งแวดล้อม และรายงานการประชุม
(3) คณะกรรมการติดตามตรวจสอบผลกระทบสิ่งแวดล้อม มีหน้าที่ดังนี้ (1) รับรู้กระบวนการตรวจวัดคุณภาพสิ่งแวดล้อมและผลการตรวจวัดตามมาตรการติดตามตรวจสอบผลกระทบสิ่งแวดล้อมของโครงการ และเผยแพร่/ประชาสัมพันธ์ให้ชุมชนและหน่วยงานที่เกี่ยวข้องทราบ เพื่อแสดงความโปร่งใสในการบริหารจัดการด้านสิ่งแวดล้อม (2) เป็นตัวแทนของชุมชนในการตรวจเยี่ยมโครงการ และติดตามตรวจสอบการดำเนินงานของโครงการให้สอดคล้องกับระเบียบมาตรฐานกฎหมายที่เกี่ยวข้อง (3) เป็นเวทีในการแลกเปลี่ยนความคิดเห็น เพื่อความสมานฉันท์ โดยคำนึงถึงประโยชน์ที่แท้จริงของชุมชน (4) รับเรื่องร้องเรียนเกี่ยวกับปัญหาและผลกระทบที่รับจากการดำเนินโครงการรวมทั้งตรวจสอบข้อเท็จจริง และสรุปแนวทางการป้องกันและแก้ไข (5) ร่วมเจรจาไกล่เกลี่ยและหาข้อยุติกรณีมีข้อพิพาทปัญหาสิ่งแวดล้อมระหว่างโครงการกับชุมชน			

ตารางที่ 2.1 (ต่อ)

มาตรการป้องกัน และแก้ไขผลกระทบสิ่งแวดล้อม	รายละเอียดผลการปฏิบัติตามมาตรการฯ	ปัญหา อุปสรรค ที่ไม่สามารถปฏิบัติตามมาตรการ และแนวทางแก้ไข	ภาพถ่าย/เอกสารประกอบผลการปฏิบัติตามมาตรการฯ
7. สภาพสังคม-เศรษฐกิจ (ต่อ) (6) ร่วมพิจารณาค่าชดเชยกรณีเกิดผลกระทบสิ่งแวดล้อมระหว่างชุมชนกับโครงการ หากพิสูจน์ได้ว่าเกิดจากโครงการ รวมทั้งติดตาม ดูแลการจ่ายค่าชดเชยจนแล้วเสร็จ (7) จัดให้มีโครงการหรือกิจกรรมให้ความรู้ด้านสิ่งแวดล้อมแก่ชุมชน - จัดให้มีการประชุมคณะกรรมการติดตามตรวจสอบผลกระทบสิ่งแวดล้อม ปีละ 2 ครั้ง หรือแล้วแต่คณะกรรมการเห็นสมควร (8) กำหนดให้มีการอบรม/ให้ความรู้/การดูงาน แก่คณะกรรมการติดตามตรวจสอบผลกระทบสิ่งแวดล้อม เพื่อให้เกิดความเข้าใจ และมีความรู้พื้นฐานด้านสิ่งแวดล้อม อย่างน้อย 1 ครั้ง ในรอบช่วงวาระของคณะกรรมการ	- โครงการได้จัดตั้งคณะกรรมการติดตามตรวจสอบผลกระทบสิ่งแวดล้อม พัฒนาสังคมและชุมชน โดยร่วมกับบริษัทปูนซีเมนต์ไทย (ทุ่งสง) จำกัด ตั้งค่าสิ่งอาเภอทุ่งสงที่ 157/2565 ลงวันที่ 31 พฤษภาคม 2565 ประกอบด้วย ตัวแทนจาก 3 ฝ่าย ได้แก่ กรรมการผู้แทนภาคประชาชน กรรมการผู้แทนภาคราชการ/นักวิชาการท้องถิ่น และผู้แทนจากโรงงานปูนซีเมนต์ทุ่งสง ทั้งนี้ ทางโครงการได้จัดประชุม เพื่อติดตามตรวจสอบการดำเนินงานด้านสิ่งแวดล้อม ผลกระทบสิ่งแวดล้อม และพัฒนาชุมชนโดยรอบ เพื่อให้การดำเนินงานเป็นไปอย่างมีประสิทธิภาพ สอดรับกับแนวปฏิบัติเพื่อการพัฒนาอย่างยั่งยืน ล่าสุดเมื่อวันที่ 21 มิถุนายน 2565 ณ ห้องประชุม ทุ่งสง	-	- เอกสารแนบที่ 2.13 เอกสารการแต่งตั้งคณะกรรมการติดตามตรวจสอบผลกระทบสิ่งแวดล้อม และรายงานการประชุม
8. มวลชนสัมพันธ์ (1) จัดให้มีระบบรับเรื่องร้องทุกข์จากชุมชนภายในพื้นที่โครงการ เพื่อรับฟังข้อร้องเรียนของชุมชน และประสานงานตามสถานการณ์ต่อไป	- โครงการได้จัดให้มีระบบรับเรื่องร้องทุกข์จากชุมชนภายในพื้นที่โครงการ เพื่อรับฟังข้อร้องเรียนของชุมชน และประสานงานตามสถานการณ์ ซึ่งจากการดำเนินงานในช่วงเดือนกรกฎาคม-ธันวาคม 2566 ทางโครงการยังไม่มีข้อร้องเรียนเกี่ยวกับปัญหาด้านสิ่งแวดล้อม และปัญหาในด้านต่างๆ ของโรงงานจากหน่วยงานและชุมชนโดยรอบโรงงาน ทั้งนี้ทางโครงการจะทำการติดตามและตรวจสอบคุณภาพสิ่งแวดล้อมเป็นประจำเพื่อป้องกันและลดผลกระทบที่อาจจะออกสู่ชุมชนภายนอกตามมาตรการกำหนดอย่างเคร่งครัด	-	- เอกสารแนบที่ 2.14 การติดต่อสื่อสารเมื่อเกิดข้อร้องเรียนความปลอดภัยและสิ่งแวดล้อม - ภาพที่ 2.14 ขั้นตอนการรับและตอบกลับข้อร้องเรียน

ตารางที่ 2.1 (ต่อ)

มาตรการป้องกัน และแก้ไขผลกระทบสิ่งแวดล้อม	รายละเอียดผลการปฏิบัติตามมาตรการฯ	ปัญหา อุปสรรค ที่ไม่สามารถปฏิบัติตามมาตรการ และแนวทางแก้ไข	ภาพถ่าย/เอกสารประกอบผลการปฏิบัติตามมาตรการฯ
9. ด้านทัศนียภาพ - จัดให้มีพื้นที่สีเขียวของโครงการทั้งหมดประมาณ 0.56 ไร่ คิดเป็นร้อยละ 15.07 ของพื้นที่ WHG ทั้งหมด (3.74 ไร่) ตลอดระยะเวลาดำเนินการ - ดูแลและบำรุงรักษาต้นไม้ที่ปลูกในพื้นที่สีเขียวให้เจริญเติบโตอยู่เป็นประจำและในกรณีที่ต้นไม้ตายหรือได้รับความเสียหาย โครงการจะทำการปลูกซ่อมแซมให้แล้วเสร็จภายใน 2 สัปดาห์	- โครงการมีพื้นที่สีเขียวทั้งหมดประมาณ 0.56 ไร่ คิดเป็นร้อยละ 15.07 ของพื้นที่ WHG ทั้งหมด (3.74 ไร่) และมีการดูแลและบำรุงรักษาต้นไม้ที่ปลูกในพื้นที่สีเขียวให้เจริญเติบโตอยู่เป็นประจำและในกรณีที่ต้นไม้ตายหรือได้รับความเสียหาย โครงการจะทำการปลูกซ่อมแซมให้แล้วเสร็จภายใน 2 สัปดาห์	-	- ภาพที่ 2.15 แผนที่แสดงพื้นที่สีเขียวทั้งหมดภายในโครงการ - ภาพที่ 2.16 บริเวณพื้นที่สีเขียวภายในโครงการ

2.2 ภาพถ่ายผลการปฏิบัติตามมาตรการป้องกัน และแก้ไขผลกระทบสิ่งแวดล้อม



ภาพที่ 2.1 สายพานแบบปิดบริเวณ SP Boiler และ Precipitation Chamber



ภาพที่ 2.2 สถานีสูบน้ำจากคลองก้างปลา



ภาพที่ 2.3 บ่อเหมืองเซลเก่าเพื่อเป็นแหล่งน้ำสำรองของโครงการฯ



ภาพที่ 2.4 สระน้ำขนาด 200,000 ลูกบาศก์เมตรและมาตรวัดระดับน้ำ



ภาพที่ 2.5 ถังเก็บน้ำมันที่เสื่อมสภาพหรือน้ำมันหล่อลื่นที่ใช้แล้วจากงานซ่อมบำรุง
เครื่องจักรที่เสื่อมสภาพ



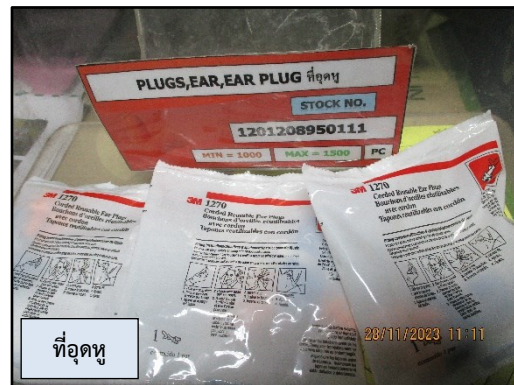
ภาพที่ 2.6 Casing หุ้มชุด Hammering Equipment



ภาพที่ 2.7 ป้ายเตือนบริเวณที่มีความเสี่ยง และกำหนดให้พนักงานสวมใส่อุปกรณ์ป้องกัน
อันตรายส่วนบุคคล



ภาพที่ 2.8 การสวมใส่อุปกรณ์ป้องกันอันตรายส่วนบุคคลขณะปฏิบัติงาน



ภาพที่ 2.9 ตัวอย่างอุปกรณ์ป้องกันอันตรายส่วนบุคคลสำรอง



ภาพที่ 2.10 กฎพิทักษ์ชีวิต ปูนทุ่งสง



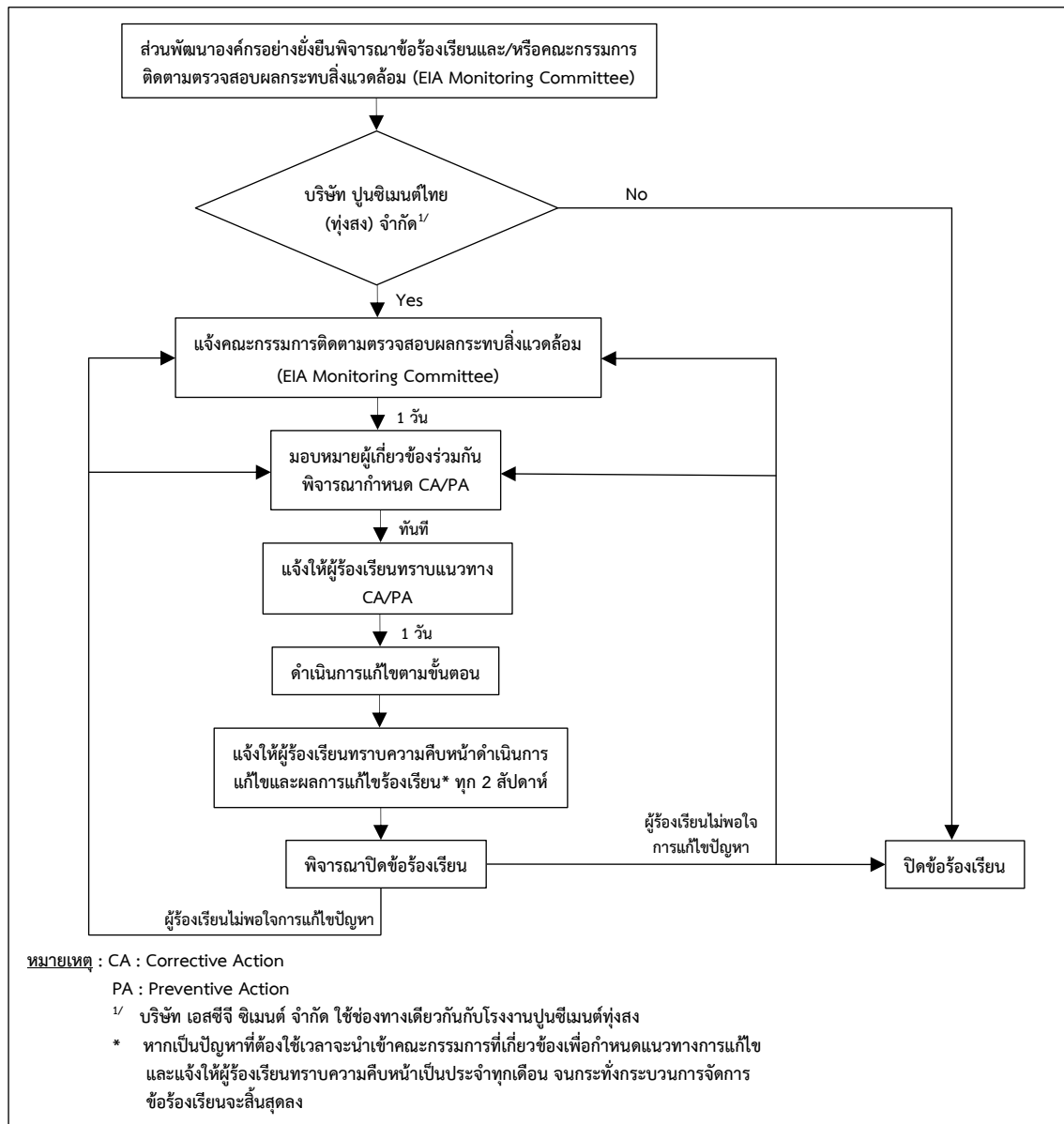
ภาพที่ 2.11 กิจกรรมการอบรมให้ความรู้เกี่ยวกับความปลอดภัยในการทำงานด้านต่าง ๆ



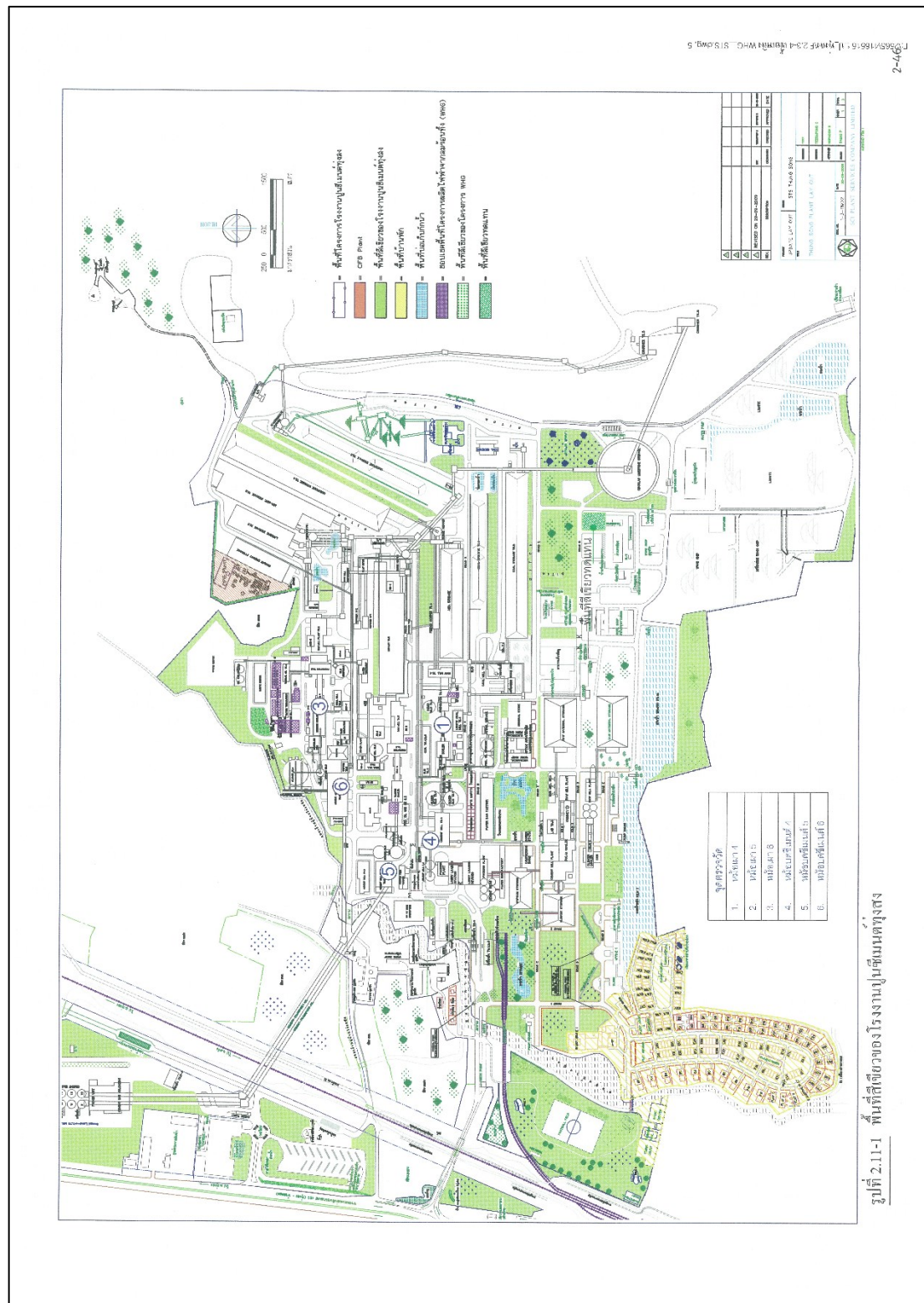
ภาพที่ 2.12 การฝึกซ้อมดับเพลิง



ภาพที่ 2.13 อุปกรณ์ป้องกันและระงับอัคคีภัยประจำบริเวณต่าง ๆ ภายในบริเวณ



ภาพที่ 2.14 ขั้นตอนการรับและตอบกลับข้อร้องเรียน



ภาพที่ 2.15 แผนที่แสดงพื้นที่สีเขียวทั้งหมดภายในโครงการ



ภาพที่ 2.16 บริเวณพื้นที่สีเขียวภายในโครงการ